

Article

Rediscovering the Nineteenth-Century Display of the Museo Egizio's "Statuario"

Giorgia Cafici

The article presents the rediscovery and analysis of important documents concerning the early history of the Museo Egizio in Turin, which are currently held in the State Archive in Turin. The study of these papers shed light on a crucial phase in the history of the museum, allowing the author to retrace features of the display of the statue gallery of the Museo Egizio in the 1850s.

ملخص البحث:

يعرض هذا المقال إعادة الكشف ودراسة وثائق مهمة متعلقة بالتاريخ القديم للمتحف المصري في تورينو، تلك الوثائق محفوظة حالياً في أرشيف الدولة في مدينة تورينو. ألقت دراسة هذه الأوراق الضوء على مرحلة مميزة من مراحل تاريخ المتحف، الأمر الذي أتاح للمؤلف استعادة نموذج العرض في قاعة التماثيل للمتحف المصري في الخمسينيات للقرن التاسع عشر.

This article analyses unpublished documents dating to the first half of the 19th century and concerning the early history of the Museo Egizio in Turin.¹ These documents are held, along with about two hundred more, in the State Archive in Turin since 2009, where they were deposited by the Soprintendenza per i Beni Archeologici del Piemonte e del Museo di Antichità Egizie.²

My study of these documents, combined with an analysis of published documents and drawings, cross-correlated with the information of the museum's database and a study of its objects, shed new light on the history of the Museo Egizio. More specifically, my identification of some archival records allowed me to reconstruct how the Museo Egizio's statue gallery ("Statuario", currently Gallery 14) was displayed in the 1850s. The identification of the entire cluster of objects displayed in the Statuario in the 1850s and of their precise location is currently in progress. A virtual reconstruction of the Statuario based on this research is planned.

The archival research

In 2018, while doing research in the main archives and libraries in Turin,³ I discovered in the State Archive a folder bearing the title "Inventario minuto delle Antichità Egizie. Monumenti al Pian Terreno" (Pl. 1).⁴ It contains, among others,⁵ a document headed "Situazione dei monumenti egiziani delle sale al pian terreno. I numeri sono quelli dati a ciascun monumento nel catalogo provvisorio"⁶ (henceforth "Situazione") (Pls. 2–6).

The "Situazione" consists of four pages (on two sheets folded in the middle) bearing two lists of numbers⁷ (Pls. 3–5), and a plan on two sheets folded in the middle (Pl. 6).⁸ The latter shows small squares and rectangles of different sizes indicating Egyptian items displayed on the ground floor rooms – undoubtedly the ground floor rooms of the historical and current statue gallery of the Museo Egizio (Statuario) on the ground floor of the Palazzo dell'Accademia delle Scienze, based both on the shape of the rooms and the fact that the documents

come from the Museo Egizio's archive.⁹
The lists appear to be lists of concordances:

- List 1 is on two columns labelled C and S (Pl. 3);
- List 2 is on three columns: C, S, and a third unlabelled column consisting of a letter followed by a number¹⁰ (Pls. 4–5).

On the last page of List 2 are the following thirteen handwritten lines: (Pl. 5)

Nella 1^a tavola

la 1^a colonna da il numero
del catalogo provvisorio,
la 2^a quello della situazione
dei monumenti e comincia
dall'entrata a mezzanotte.

Nella 2^a tavola,

la prima colonna contiene i
numeri dello stesso catalogo
nel loro ordine, la seconda
la situazione di ciascun
monumento, la terza contiene
la lettera ed il numero applicativi.¹¹

This information is thus the key to reading the lists, telling us that they refer to the plan and provide indications about the objects' location. They were evident-

ly completely understandable by the author and by his contemporaries, but their meaning is not immediately intelligible to a modern reader. More precisely, the legend mentions some elements whose meaning was unknown at the beginning of the investigation such as the “catalogo provvisorio” (provisional catalogue) and the “entrata di mezzanotte” (midnight entrance). Thus, the first step in the research process was to clearly interpret these elements.

The starting point was to identify the “entrata di mezzanotte”, as the legend tells the reader that the “Situazione” – that is the disposition of the objects – starts from there.

List 1 helped in locating the “entrata di mezzanotte” as it indicates that number 19 in the plan corresponds to number 1 of “Situazione” — and thus corresponds to the “entrata di mezzanotte” —¹² number 121 in the plan corresponds to number 2 of “Situazione”, number 44 in the plan to number 3 of “Situazione”, number 122 in the plan to number 4 of “Situazione” and so on and so forth counterclockwise (Pls. 3, 6).

Then, I searched for other documents in order to identify the “catalogo provvisorio”. I derived information in this regard from an 1851 engraving published in 1852 in a city guide with the title “Una Sala del Museo Egizio” (Fig. 1).¹³

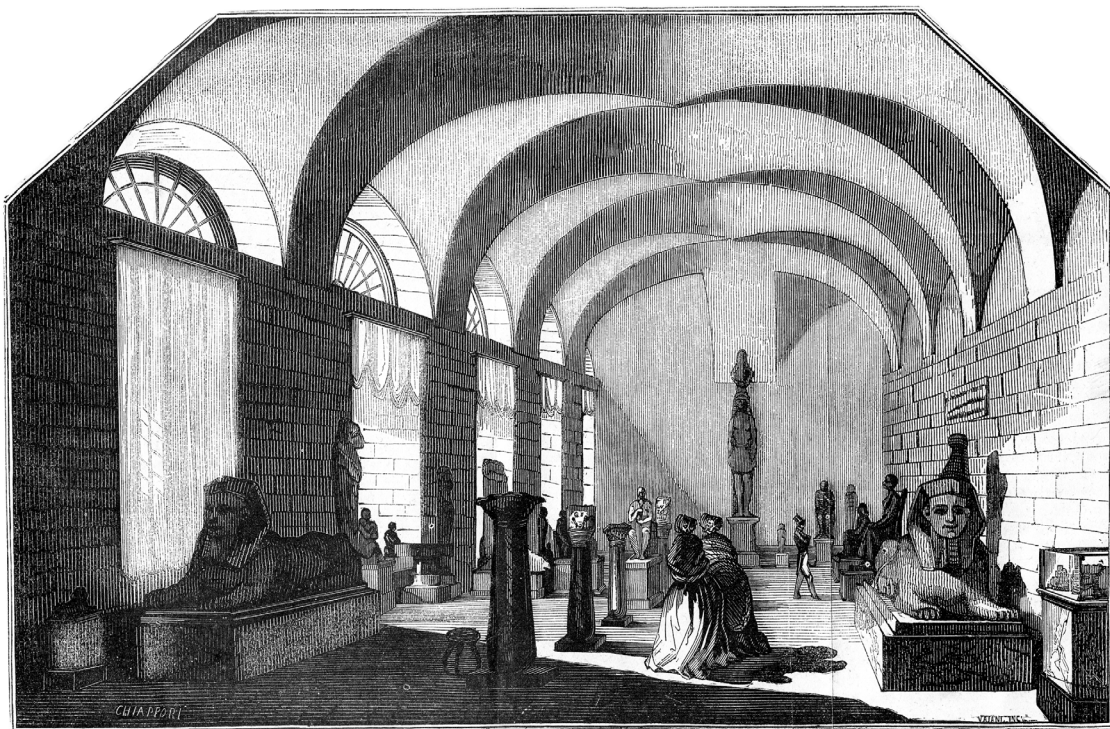


Fig. 1: Engraving of a Museo Egizio room made in 1851. From Stefani and Mondo, *Torino e Suoi Dintorni. Guida Storico-Artistica, Amministrativa e Commerciale*, Torino 1852, p. 168.



Fig. 2: The Statuario in the 1990s. The sphinxes and the statue of Sethi II at the back are still in the same position as in 1851, while the seated Ptah, of white limestone, is now positioned along the left wall. Photo Museo Egizio/Giacomo Lovera.

The room depicted, with its cross vaults and high windows, is clearly the Museo Egizio's original monumental statue room, the Statuario.¹⁴ Some of the items reproduced in the engraving are clearly recognizable, such as the colossus of Sethi II at the back, the seated Ptah and the two colossal sphinxes arranged on either side of the room (Fig. 2).¹⁵ These last constituted the turning point of the investigation. Due to their size and position on either side of the room, they should have been detectable in the above-mentioned plan of the Statuario. This assumption turned out to be correct. The two largest rectangles in the left room of the plan align across the room and clearly indicate the two sphinxes. (Pl. 6) They are numbered 15 and 16. Therefore, it follows that the sphinxes are numbered in the "catalogo provvisorio" as 15 and 16.

Research in the Turin Archivio di Stato was very fruitful and also revealed the presence of another interesting document. Among the papers of the Archivio di Stato deposited by the Museo Egizio, I detected a hitherto overlooked inventory (henceforth "Inventario X") consisting of 14 handwritten booklets listing 5230 Egyptian objects.¹⁶ The first page

of each booklet bears the written title "Descrizione degli oggetti Egiziani" and specifies the numeric range of the items listed in the booklet (Table 1). In most cases, the final number listed for each range is contained in the next booklet: for example, although the cover of booklet 1 says that it contains objects 1–172, it actually contains objects 1–171; no. 172 is in booklet no. 2.

The number of items listed in Booklet no. 1 (Pl. 7) corresponds to the number of objects displayed in the plan in "Situazione".¹⁷ Therefore, I assumed that this booklet could be related to this plan. In order to verify this assumption, I checked the items listed as numbers 15 and 16 of "Inventario X". Object number 15 is a "Sfinge simile in tutto al N. 16. Manca solo il serpentello in fronte stato rotto",¹⁸ while object number 16 is a:

Sfinge colossale a faccia d'uomo con lunga barba. Essa è nell'attitudine d'un animale di riposo ed attenzione. Sono alquanto rotti il naso, e i capelli dalla parte destra. Vi ha l'indizio che avesse il serpentello in fronte il quale manca totalmente.¹⁹

Booklet no.	Objects from number	Objects to number	Notes
1	1	172	
2	172	450	
3	450	738	The number 738 was written in to replace an original number that is no longer readable.
4	738	1024	The booklet contains objects 738-1022.
5	1023	1701	The number 1701 was written in to replace the original number 1698. We read in the last page of this booklet: "Aggiungi: No 1699 e 1700 che sono in tutto simili".
6	1701	2181	
7	2181	2603	
8	2603	3001	
9	3001	3377	The number 3377 was written in to replace the original number 3379.
10	3377	3755	
11	3755	4157	
12	4157	4542	Object number 4542 is included.
13	4543	4871	
14	4871	5230	

Table 1

These are 2.94 m in length (Pl. 8)

The identification of numbers 15 and 16 of "Inventario X" with the two colossal sphinxes depicted in the engraving is thus beyond question.

In order to verify the hypothesis of a link between the plan and the first booklet of "Inventario X", I identified other objects that could be recognized with certainty in the engraving – namely the colossal statue of Sethi II and the seated statue of the god Ptah – in the plan, and checked the description of the corresponding numbers in "Inventario X".

The colossal statue of Sethi II is labelled number 1 in the plan and the seated statue of the god Ptah is labelled number 18. Number 1 of "Inventario X" is described as:

Statua colossale d'uomo in piedi, la gamba sinistra avanti in atto di camminare. Sul capo la parte posteriore dello pschent, con penna ed ureus in fuori della penna ad ambi i lati. Sulla fronte il serpentello. Nella mano destra pendente un scettro corto: dalla sinistra sostiene un alto bastone rotto all'estremità. Sulla faccia anteriore del piedistallo, sulle due laterali, sull'anteriore di tutto il bastone, vi sono iscrizioni geroglifiche. Vi si trova il cartello.²⁰ (Pl. 9)

Number 18 of "Inventario X" is "Ptah seduto. Manca il capo" (Pl. 8).²¹ It clearly emerges that these descriptions correspond to the statues identified.

Thus, it follows that the objects are labelled in the plan with the number assigned to them in "Inventario X". The latter also includes an additional column titled "N° del catalogo ragion.", referring to a permanent catalogue numbering system. This column was never filled in, but confirms that "Inventario X" – called "provisional" in the "Situazione" document – was a provisional catalogue preliminary to a permanent one. Further additions were made in pen or pencil on the document (Pls. 8–9).

Therefore, it is possible to certainly state that "Inventario X" is the "catalogo provvisorio" labelled as column C in the lists of correspondences (Pls. 3–5).

My identification and analysis of "Inventario X", combined with searches in the internal database of the Museo Egizio and a study of the plan and of the list of concordances allowed me to identify certain of the items displayed in the Statuario in the 1850s and locate them in the plan (Table 2). It would indeed now be possible, by identifying all the items in the plan, to reconstruct the Museo Egizio's Statuario as it was in the 1850s.

N.° d'Inventario (Inventario X Number)	Altezza (Height)	Descrizione (Description of the object)	Corresponding Item	Number in "Situazione" (location of the object in the plan)
1	-	Statua colossale d'uomo in piedi, la gamba sinistra avanti in atto di camminare. Sul capo la parte posteriore dello pschent con penna ed ureus in fuori della penna ad ambi i lati. Sulla fronte il serpentello. Nella mano destra pendente un scettro corto: nella sinistra sostiene un alto bastone rotto all'estremità. Sulla faccia anteriore del piedistallo, sulle due laterali, sull'anteriore di tutto il bastone, vi sono iscrizioni geroglifiche. Vi si trova il cartello.	Cat. 1383	97
2	1.68	Statua d'uomo seduto. I capelli gli si allargano, e pendono da ambe le parti sul petto. Colla destra impugna uno scettro corto, la sinistra è distesa, ambi sulle coscie. Nella parte anteriore della sedia accanto alle gambe, due colonne perpendicolari d'iscriz. geroglifica. Alla sinistra leggesi il cart. No. di Ch.	Cat. 1374	91
3	2.4	Statua d'uomo in piedi con la gamba sinistra avanti in atto di camminare. I capelli gli pendono sul principio del petto. Ha lunga barba intrecciata. Le mani pog. distese sopra una veste che dalla cintura gli giunge sin presso alle ginocchia.	Cat. 1381	90
4	1.79	Statua d'uomo seduto. Sul capo ha un cimiero basso: sulla fronte il serpentello. Nella mano destra sostiene un bastone uncinato, colla sinistra posata sulla coscia impugna uno scettro corto sulla parte anteriore che discende dalle ginocchia una linea perpendicolare d'iscrizione geroglifica. Dietro alla gamba destra una piccola statua d'uomo tenente in mano una gran penna: dietro alla sinistra una statua di donna con disco e corna sul capo. Dietro ad ambe vi sono geroglifici e segnatamente dietro alla sinistra il cartello N. di Champ.	Cat. 1380	89
5	1.9	Statua d'uomo seduto. I capelli gli allargano e pendono da ambe le parti sul petto: ha il serpentello in fronte e le mani distese sulle coscie. La veste dalla cintura giunge alla metà delle coscie. Sulla parte anteriore della sedia accanto alle gambe vi sono due colonne perp. d'iscriz. ed in essa il cart. No. di Champ.	Cat. 1376	59
6	1.52	Statua d'uomo inginocchiato e seduto sulle calcagna. Ha sulla fronte l'Ureus, i capelli si allargano e discendono sul principio del petto. Colle mani sostiene due grosse palle che han somiglianza colla melagrana.	Cat. 1375	69
7	0.9	Uomo a destra e donna a sinistra seduti su d'una sedia comune. Colle due braccia di mezzo s'abbracciano – l'uomo ha i capelli dietro alle spalle, la donna divisi sul seno. Sulla veste hanno una linea perpendicolare di iscriz. geroglif. La sedia ne è coperta sulle due faccie laterali, e sulla posteriore. Sul davanti in mezzo ai due una linea perpendicolare di gerogl.	Cat. 3053	79
8	2.06	Testa colossale d'uomo. Sul capo un alto cimiero. Essa ha sulla fronte l'indizio del serpentello che manca per rottura.	Cat. 1387	87

>>>

9	0.59	Statua d'uomo in piedi colla gamba sinistra avanti in atto di camminare: una veste legata alla cintura giunge a più della metà delle coscie: sul capo l'ornamento detto parte posteriore dello pschent con penne ai due lati, e due ureus in fuori delle penne nella destra uno scettro a forma di chiave, colla sinistra tiene pei capelli uno schiavo.	Cat. 1392	36
10	1.13	Statua d'uomo in piedi la gamba sinistra av. in atto di camminare, i capelli pendono sul petto: il serpentello sulla fronte: nella mano destra la croce a manico: nella sinistra uno scettro corto: la veste è dalla cintura alle ginocchia.	Cat. 1384	23
11	0.56	Busto e capo di statua di donna in piedi sul capo un berretto di forma conica rovesciata con punta alta dietro, ma rotta, i capelli pendono sul seno. Sulla faccia posteriore della lapide alla quale s'appoggia una scoltura, e sotto sette linee d'iscrizioni geroglif. perpend. in parte mancanti per rottura della pietra.	Cat. 769	111
12	0.45	Testa e busto di donna. Sul capo l'indizio dello sparviero rotto: in fronte tre serpentelli: i capelli pendenti parte dietro alle spalle e parte sul seno.	Cat. 1385	122
13	1.48	Guerriero in atto di camminare colla sin. avanti, colle mani distese all'ingù della veste. Ha i capelli a piccole trecce e a denti dietro alle spalle una pelle col capo di leone o gatto sul petto alla destra (?) un quadretto appeso con tre lastre alla cintura la veste copre tutto alle ginocchia.	Cat. 1377	71
14	0.38	Testa colossale d'uomo. Un nastro gli fascia la fronte sopra ha il serpentello.	Cat. 1396	31
15	2.94	Sfinge simile in tutto al N. 16. Manca solo il serpentello in fronte stato rotto.	Cat. 1408	125
16	-	Sfinge colossale a faccia d'uomo con lunga barba. Essa è nell'attitudine d'un animale di riposo ed attenzione. Sono alquanto rotti il naso, e i capelli dalla parte destra. Vi ha l'indizio che avesse il serpentello in fronte il quale manca totalmente.	Cat. 1409	86
17	0.28	Sfinge.	Cat. 1412	16
18	0.9	Ptah seduto-Manca il capo.	Cat. 87	142
19	2.05	Statua d'uomo seduto sopra una sedia e le mani sulle ginocchia. Sul capo ha un berretto rotondo sul quale si alzano due grandi penne, ha la barba attortigliata, una veste che dalla cintura va sino alle ginocchia colla sinistra impugna la chiave a manico. Sulla faccia anteriore della sedia accanto alle gambe vi sono due linee perpendicolari di iscrizione geroglifica nella quale si trovano i cartelli N.o di Champ. Gli stessi cartelli si trovano scritti sopra una specie di parete accanto al capo. Alla sua sinistra sta in piedi ed in atto di camminare un uomo che lo abbraccia col braccio destro. Questi ha i capelli che si allargano, e cadono sul principio del petto, la veste dalla cintura gli giunge sopra alle ginocchia. Colla sinistra impugnava uno scettro corto.	Cat. 768	1

Table 2: The items in "Inventario X" identified so far.

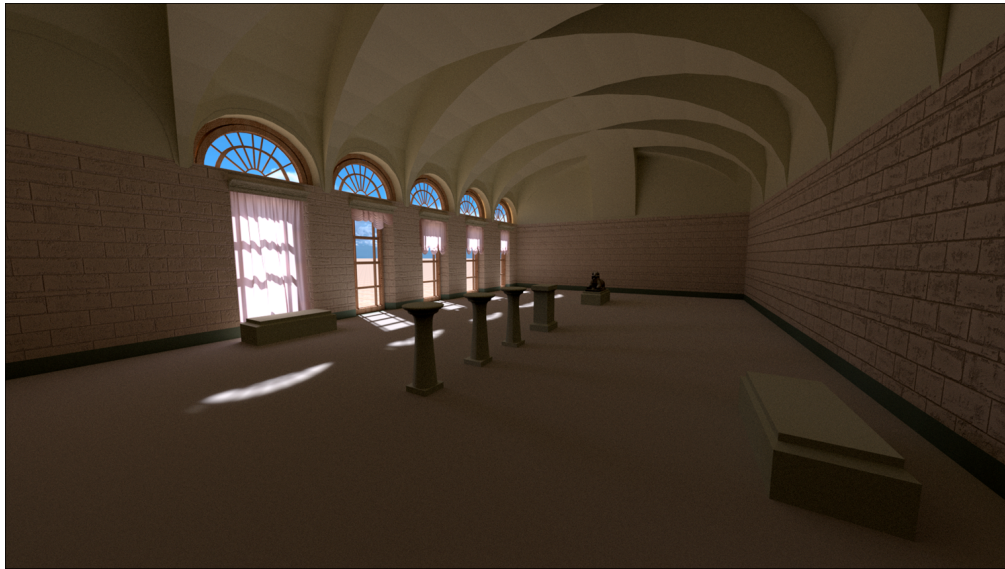


Fig. 3:

- a: Virtual reconstruction of the room based on the plan (Pl. 6) and on the engraving (Fig. 1). ©Giuseppe Rignanesi.
- b: 3D reconstruction of Turin, Museo Egizio Cat. 865. ©Pietro Manti.
- c: 3D reconstruction of Turin, Museo Egizio Cat. 836. ©Pietro Manti.

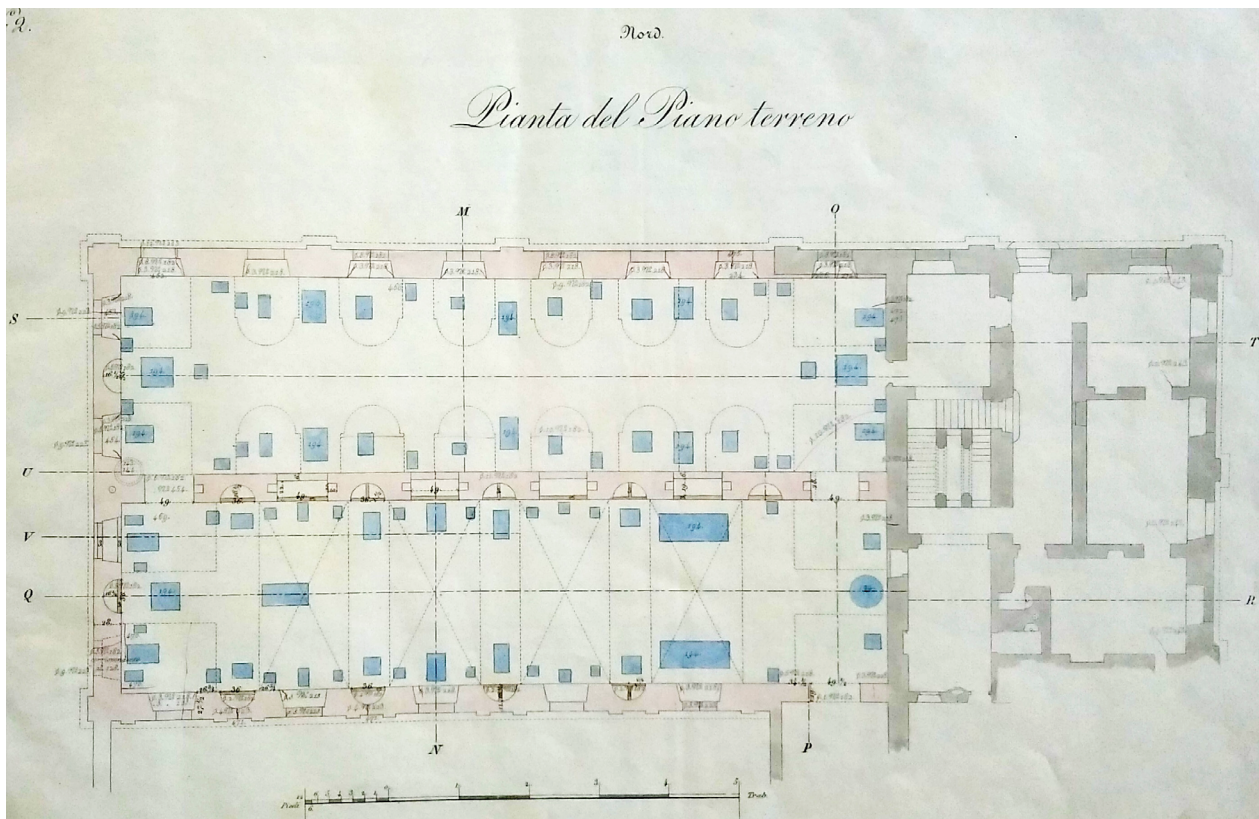


Fig. 4: *Atlante del Palazzo dei Regii Musei, Turin 1837.* Architectural plan of the ground floor. © Biblioteca Reale, Torino.

The Statuario's virtual reconstruction

The abovementioned results of the archival research will allow a multidisciplinary team of the Scuola Normale Superiore to create a digital reconstruction of the Statuario as it was in the 1850s. In autumn 2018, starting from the plan in “Situazione” (Pl. 6), the team used an open-source software to create a virtual reconstruction of one room of the Statuario.²² They set the plan as a background image in top view, then created a wireframe of the walls, added textures and furnished the room with some statue bases based on the 1851 engraving²³ (Fig. 3a). The team then made 3D models of the objects²⁴ identified so far (Figs. 3b–3c) and placed them in their original location within the room.

Due to the absence of measurements in the plan, while the room is such as it appears in the plan itself, its proportions are unlikely to be fully accurate. In the Biblioteca Reale in Turin, however, I found a document that allowed us to make up for this shortcoming. It contains eleven hand-drawn architectural plans of the Palazzo dell'Accademia delle Scienze produced in 1837,²⁵ including one of the ground floor.²⁶ (Fig. 4). Using the measurements indicated

in this plan, it is possible to produce an accurate virtual reconstruction of the statue gallery²⁷ (Figs. 5–8). The work is still in progress and the 3D reconstruction forthcoming.²⁸

The analysis of the architectural plan of the Statuario also highlighted the presence of 84 geometrical forms – mostly rectangles and squares – neatly arranged and painted in blue. These undoubtedly indicate the bases of the objects displayed, a hypothesis further confirmed by the presence of the bases of the two sphinxes on opposite sides of the room that are visible on the lower right of the plan.

By comparing the architectural plan with the plan in “Situazione” it clearly emerges that the objects displayed in the Statuario in 1837 may have been fewer in number than the objects displayed in the 1850s. The lower number of the items indicated in the architectural plan might reflect the real disposition in 1837 or might be due to the nature of the document, namely a neat architectural plan where items considered as superfluous were omitted to avoid clutter. Only further research can confirm or refute these hypotheses. Finally, the 1850s sketch is not a *unicum*. On 17 and 19 January 1974, Beppe Moiso, archivist and curator

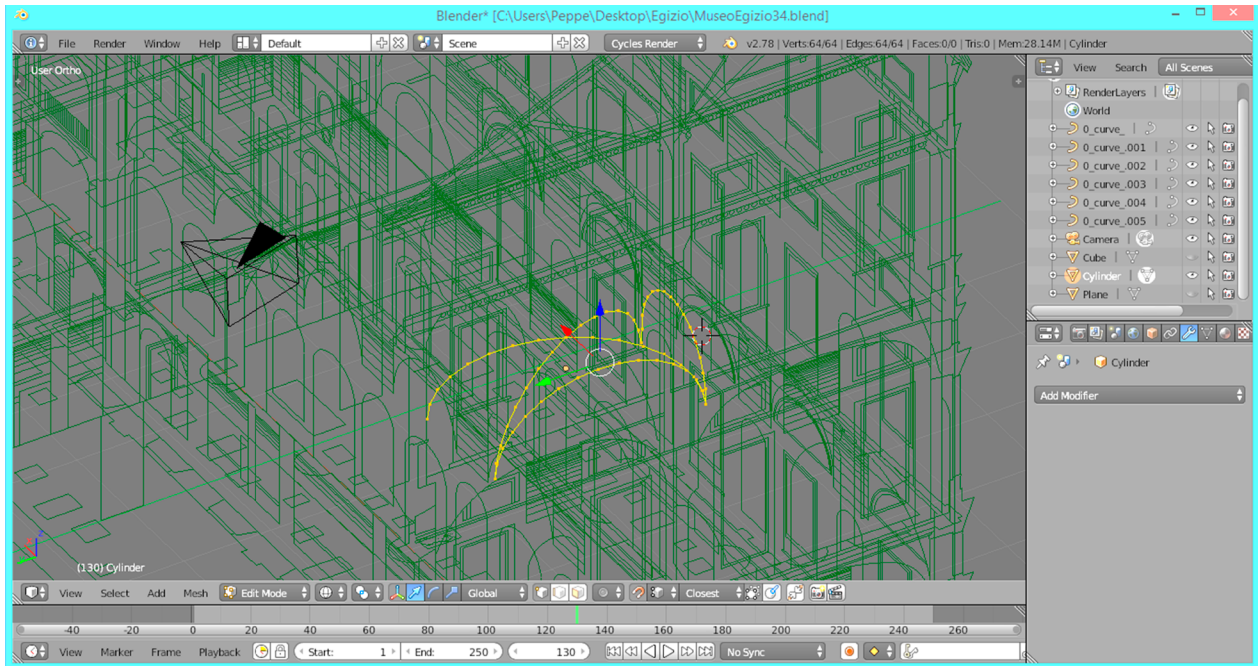


Fig. 5: 3D reconstruction of the *Statuario* based on its architectural plan. Detail of the vaults. ©Giuseppe Rignanesi.

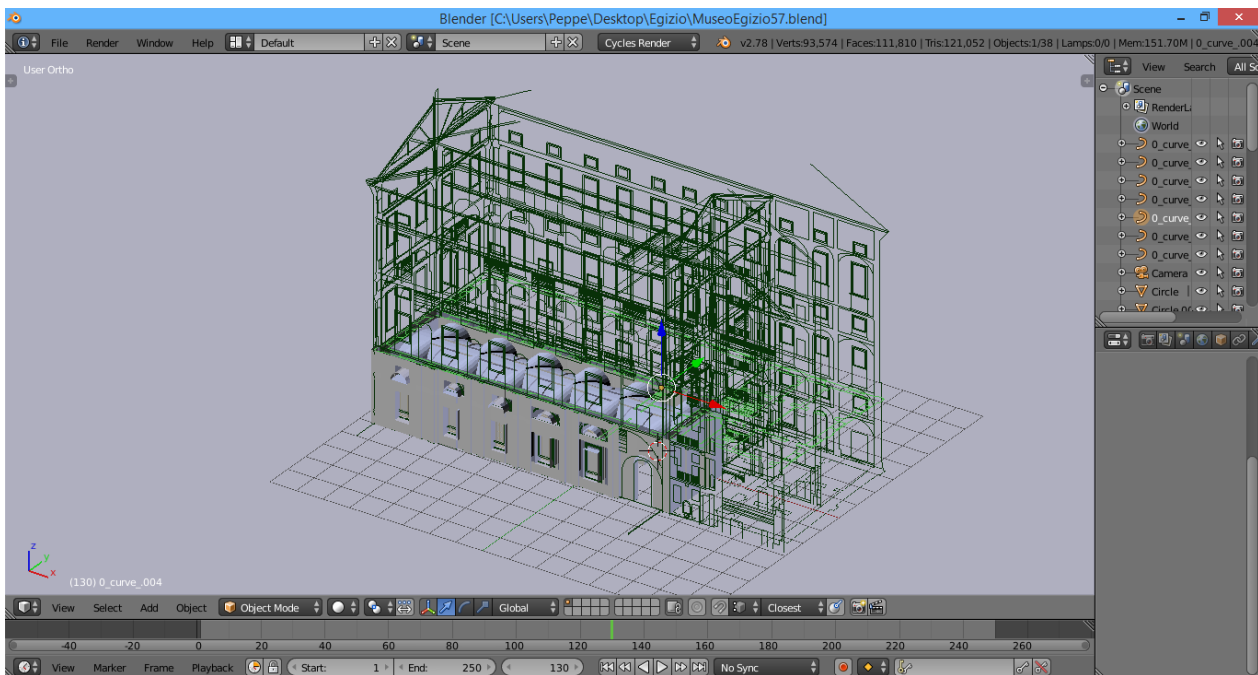


Fig. 6: 3D reconstruction of the *Statuario* based on its architectural plan. Detail of the building. ©Giuseppe Rignanesi.

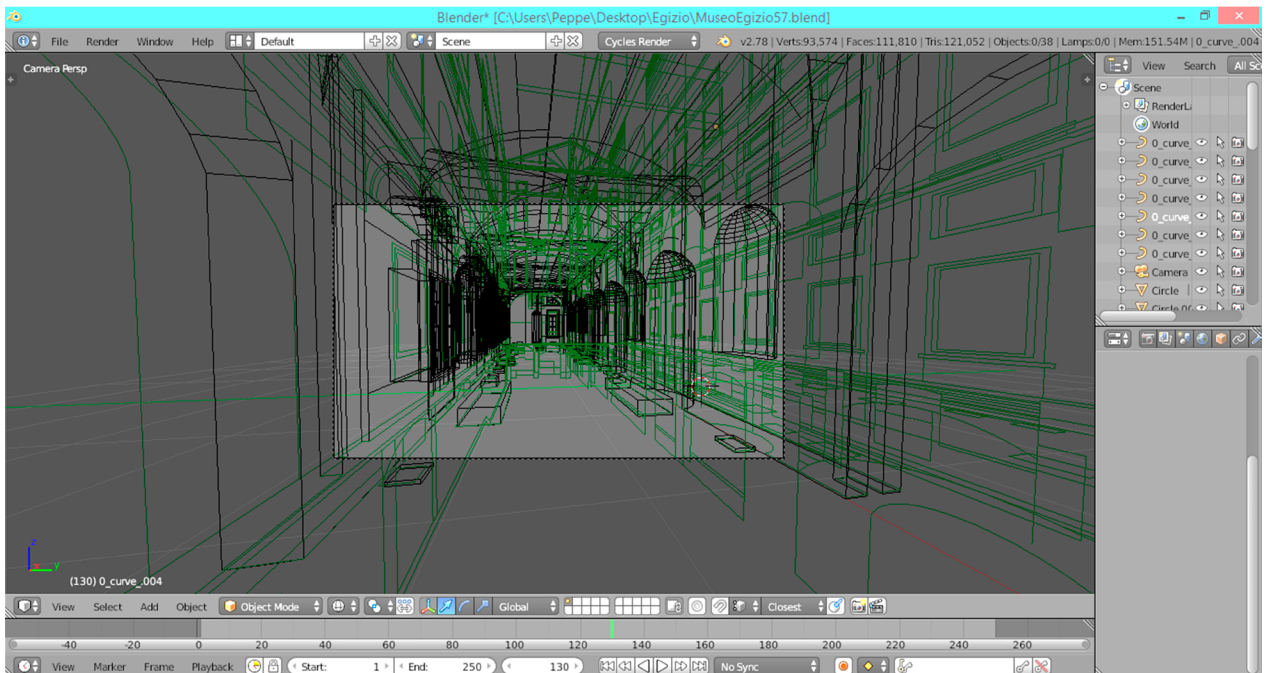


Fig. 7: 3D reconstruction of the *Statuario* based on its architectural plan. Detail of the building. ©Giuseppe Rignanesi.

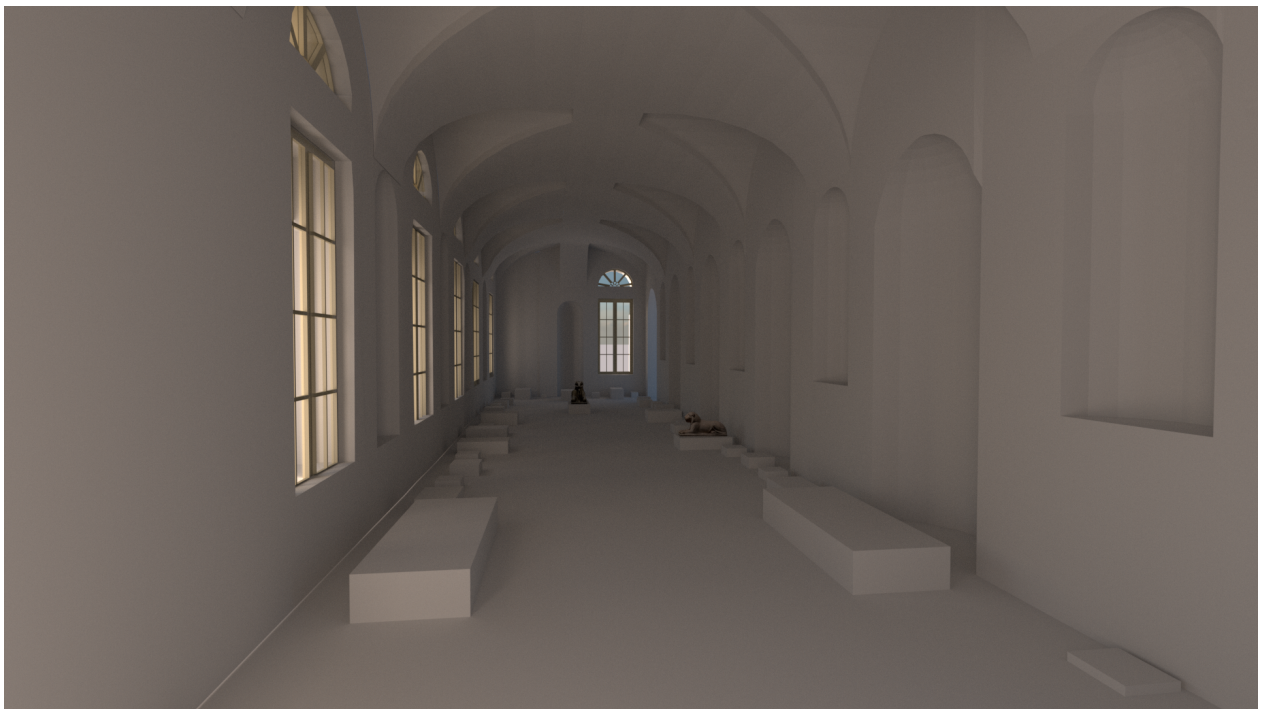


Fig. 8: 3D reconstruction of the *Statuario* based on its architectural plan. Detail of the room. ©Giuseppe Rignanesi.

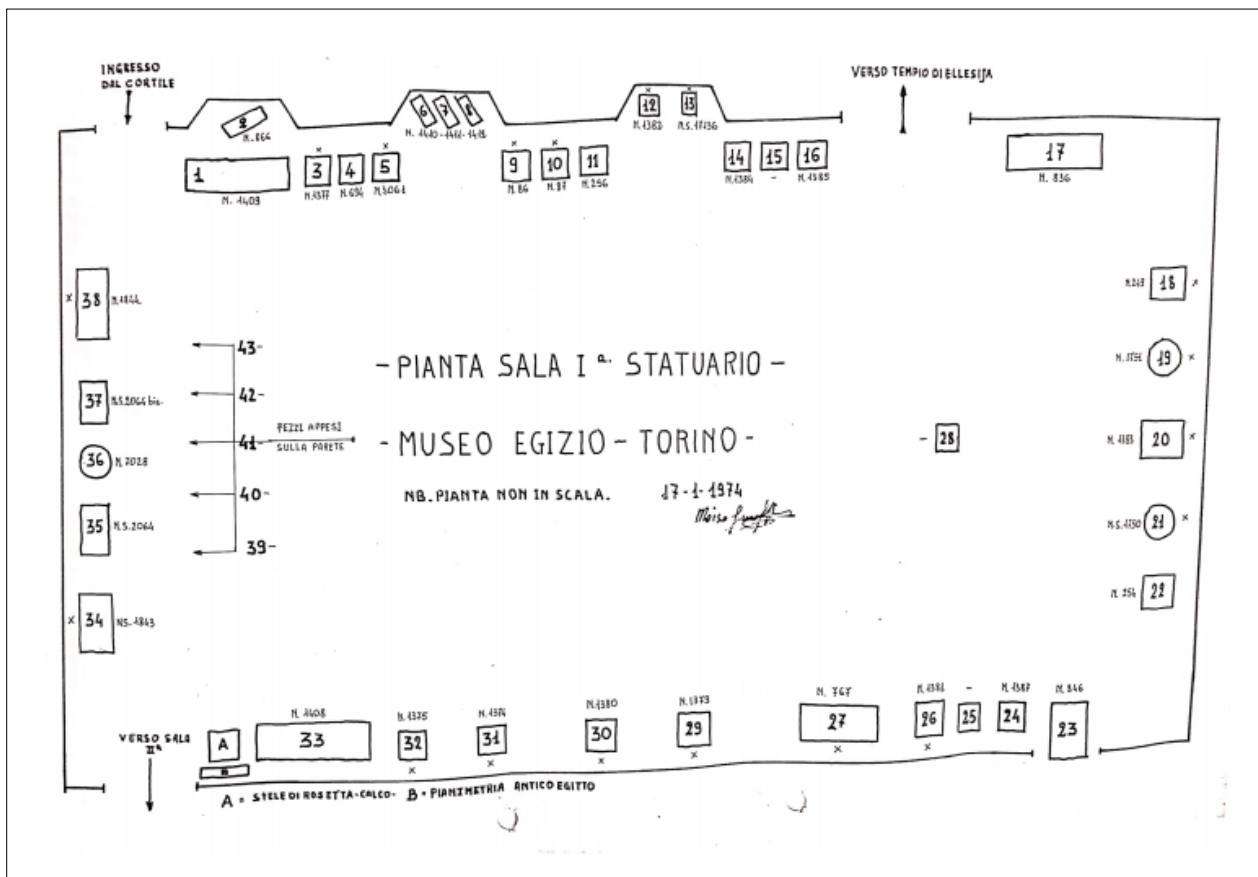


Fig. 9: The first room of the *Statuario* on January 17th, 1974. ©Beppe Moiso.

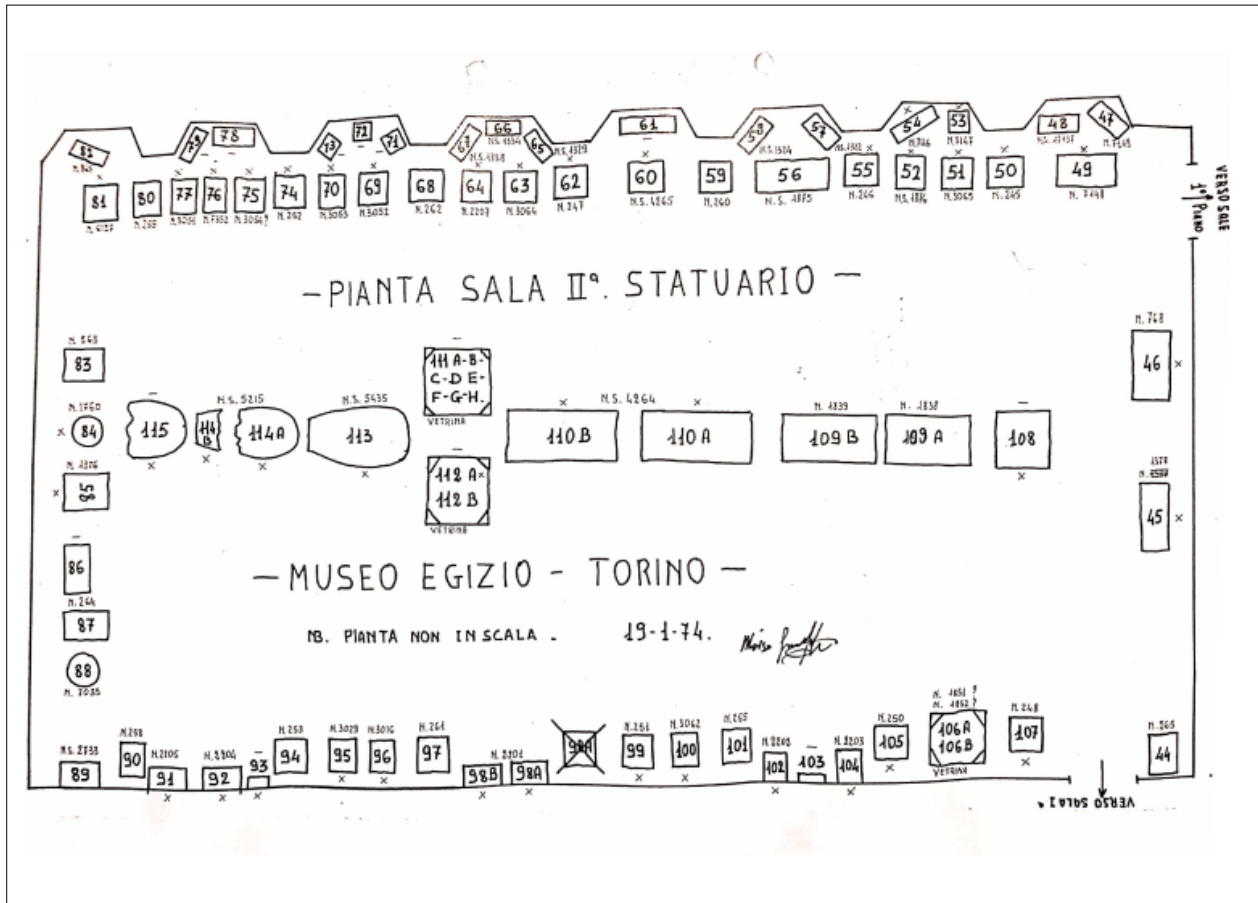


Fig. 10: The second room of the *Statuario* on January 19th, 1974. ©Beppe Moiso.

at the Museo Egizio, drew up two plans of the Statuario at the time giving the disposition and inventory numbers of the objects on display (Figs. 9–10).²⁹ Therefore, thanks to the “Situazione” and to the Moiso map, we are now able to retrace at least four different layouts of the Museo Egizio’s Statuario, including the current one.

Conclusion

The above-discussed documents highlight the importance of archival research for a better knowledge of the history of the Museo Egizio. Future objectives should include identifying all the objects listed in the first booklet of “Inventario X” and locating them in the plan; studying and virtually reconstructing the rooms of the Statuario in the 1850s; creating 3D models of the objects displayed in them in the 1850s and placing them in their original position within the virtually reconstructed room; virtually reconstructing the 1974 display of the Statuario; creating a time-lapse video of the evolution of the Statuario over the years; and producing interactive applications in order to present the research results to a broader audience.³⁰

Appendix: The folder “Inventario minuto delle Antichità Egizie. Monumenti al Pian Terreno”

The folder “Inventario minuto delle Antichità Egizie. Monumenti al Pian Terreno” consists of three handwritten documents, for a total of 32 pages with their numbers pencilled on the bottom right side of the paper:

1. “Situazione dei monumenti egiziani delle sale al pian terreno. I numeri sono quelli dati a ciascun monumento nel catalogo provvisorio” (Disposition of the Egyptian monuments displayed on the ground floor. Each monument is numbered as in the provisional catalogue). (Pls. 2–6). Turin, Archivio di Stato, MAE 2° vers., M2, no. 24, 1–4;
2. “Inventario minuto delle antichità egizie. Monumenti al pian Terreno” (Detailed inventory of the Egyptian antiquities. Monuments displayed on the ground floor). Turin, Archivio di Stato, MAE 2° vers., M2, no. 24, 5–10) (Pl. 10);
3. “Inventario dei monumenti Egizi delle Sale a pian Terreno” (Inventory of the Egyptian monuments displayed on the ground floor). Turin, Ar-

chivio di Stato, MAE 2° vers., M2, no. 24, 11–28) (Pls. 11–13).

Document 1 (“Situazione”) is thoroughly analysed in the main text of this article.

Document 2, as its name already suggests, is an inventory indicating the dimensions (length, height), material, original collection, and description of the objects, which are listed in a continuously numbered sequence.

Document 3 is also an inventory, indicating the dimensions (length, height), material and description of the listed objects. However, unlike the previous list, the items are here divided in groups³¹ designated by the letters of the alphabet, except for the group “Monumenti Greco-Egizi”³²:

- A: “Monumenti Religiosi”³³
- B: “Monumenti Reali”³⁴
- C: “Monumenti Civili”³⁵
- D: “Monumenti Diversi”³⁶
- E: “Monumenti del Messico”.³⁷

Page 24 is characterized by the addition in pencil of three further groups of items on its left side:

- “Monumenti Romani”
- “Monum^{ti} Assiri”
- “Mon^{ti} Sardi”.³⁸

The two inventories bear almost identical titles and Document 2 and the groups A-D of Document 3³⁹ present the objects in the same order and described with almost the same words. To offer one example, the first item listed in Document 2 is a “Statua del dio Phtah [*sic*] ritto col Nilometro”, a standing statue of the god Ptah with a “Nilometer” (a *djed* pillar)⁴⁰ in black granite, 2.0 m in height and 0.75 m in width⁴¹ (Fig. 11a) while the second is the “Statua del medesimo sedente col Nilometro ristorata nel capo”, a seated statue of the same god in white limestone, also holding a “Nilometer” and with a restored head, 1.2 m in height and 0.72 m in width (Fig. 11b).⁴² The standing statue of the god Ptah in black granite is also listed first in Document 3⁴³ and is likewise followed by the seated statue of the same god in white limestone with a restored head. They are respectively described as “Statua d’uomo ritto con Nilometro, Ptah con iscrizione” with the addition underneath in pencil “forgiato come mummia” (mummiform) and “Statua d’uomo sedente col Nilometro, Ptah, ristorato nel capo”.⁴⁴ The same goes for the remaining

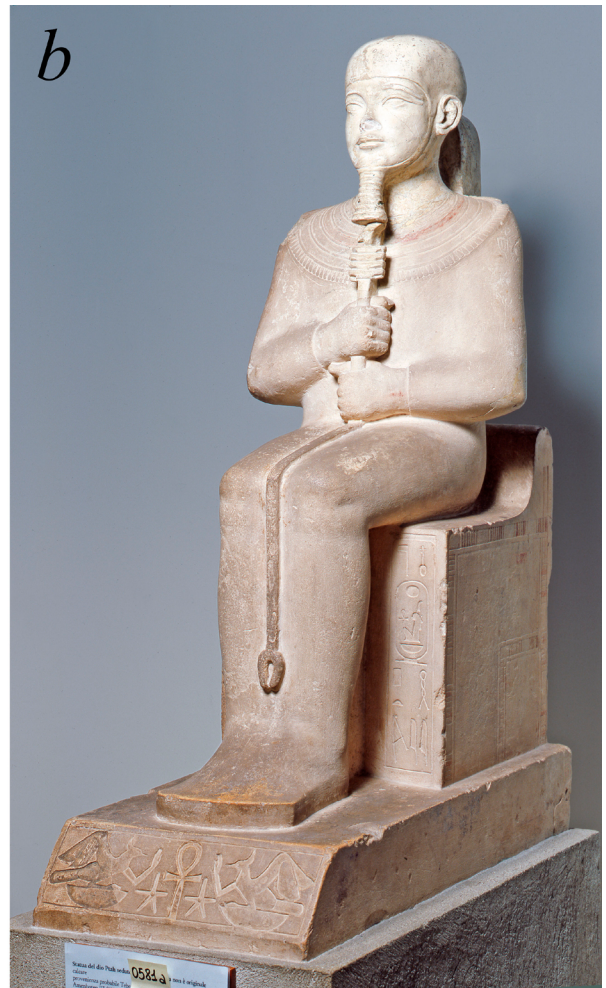


Fig. 11:

a. Statue of Ptah, Museo Egizio Cat. 86. Photo by Museo Egizio.

b. Statue of Ptah, Museo Egizio Cat. 87. Photo by Museo Egizio.

items. Thus, it can be concluded that Documents 2 and 3 are almost contemporary handwritten drafts – probably a partial and a complete edition – of the same inventory.

Careful study of these documents combined with a study of the printed catalogues of the Museo Egizio allowed me to confirm this hypothesis and to identify a catalogue characterized by the division into groups which distinguishes Document 3⁴⁵ and in which the objects are listed following the same order as in the drafts.⁴⁶ The handwritten documents held in the Archivio di Stato thus turned out to be preparatory work for the *Catalogo Illustrato dei Monumenti Egizii, Sala al Pianterreno* published in 1852 by Pier Camillo Orcurti.⁴⁷

A well-defined link between Documents 2 and 3 and the plan and lists of the “Situazione” document—which were all stored together within the folder “In-

ventario minuto delle Antichità Egizie. Monumenti al Pian Terreno”⁴⁸ — was impossible to prove.

The objects listed in the “Situazione” plan and in the two inventories (Documents 2 and 3) differ in number. The plan shows 172 objects (Pl. 6)⁴⁹ while Document 2 lists 165.⁵⁰ Groups A to D of Document 3 – namely those items that correspond to the objects listed in the Orcurti catalogue and in Document 2 – enumerate instead 175 items⁵¹ and additional numbers are written in pen or pencil on the right side of the paper (Pl. 15). Document 3 is also characterized by a further 42 objects divided into five categories labelled A to E⁵² and 75 items written in pencil, plausibly at a later time. Furthermore, in Document 3 the items displayed on the ground floor are grouped in the abovementioned four categories A to D, while the third column of the second list of correspondences is characterized by twelve categories, labelled A to N (Pls. 4–5).⁵³

The documents held in the folder thus show inconsistent numberings, with the consequence that it is not possible to link the objects mentioned in the inventories with the numbers indicated in the plan. As a result, none of these documents provide a com-

plete understanding of how the Statuario objects were numbered in the “catalogo provvisorio”. The additional numberings of Document 3⁵⁴ may constitute a previous, failed attempt to link this inventory to the plan and to the lists of correspondences.

Notes

¹ I am very grateful to Luigi Prada (University of Oxford/University of Uppsala) and Paul Stanwick (Institute of Fine Arts, New York University) for the time spent revising the English version of this paper, which greatly benefitted from their contributions.

² *Museo Egizio di Torino 2vers*, 1, 8, 11. A first group of documents was transferred from the Museo Egizio to the Archivio di Stato di Torino by the Soprintendenza per i Beni Archeologici del Piemonte e del Museo di Antichità Egizie as early as 2005 (*Archivio della Soprintendenza Speciale al Museo delle Antichità Egizie*).

³ I began investigating the main archives and libraries in Turin as part of the collaborative project “Dalla Corte all’Università. Le Collezioni di Antichità a Torino e il Regio Museo d’Antichità (1723-1832)” (From the Court to the University. The Antiquities Collections in Turin and the Regio Museo d’Antichità [1723-1832]), whose aim was to study one of the many phases in the history of the antiquities collections that were eventually absorbed, fully or partly, into the Museo Egizio—namely, the Regio Museo d’Antichità (1723-1832). The aim of the abovementioned archival research was to detect unpublished inventories and documents related to the Regio Museo d’Antichità’s items. I would like to thank the Principal Investigator of the project, Professor Gianfranco Adornato (Scuola Normale Superiore), the Director of the Museo Egizio, Christian Greco, and Museo Egizio curators Beppe Moiso and Federico Poole for their continuous support and invaluable assistance.

⁴ “Detailed inventory of the Egyptian antiquities. Monuments displayed on the ground floor”. Turin, Archivio di Stato, MAE 2° vers., M2, no. 24.

⁵ On the identification of the documents held in the folder, see the Appendix.

⁶ Disposition of the Egyptian monuments displayed on the ground floor. Each monument is numbered as in the provisional catalogue. Turin, Archivio di Stato, MAE 2° vers., M2, no. 24, 1–4.

⁷ Turin, Archivio di Stato, MAE 2° vers., M2, no. 24, 2–3.

⁸ Turin, Archivio di Stato, MAE 2° vers., M2, no. 24, 4.

⁹ “L’Archivio del Museo Egizio di Torino” and “Archivio della Soprintendenza Speciale al Museo delle Antichità Egizie”.

¹⁰ In 2019, labels showing inventory numbers consisting of a letter followed by a number were still attached to some items.

¹¹ “In the first table, the first column indicates the provisional catalogue numbers, the second the position of the monuments starting from the

“midnight entrance”. In the second table, the first column indicates the numbers of the same catalogue in ascending order, the second the position of each monument, the third the letter and number assigned to it.” The tables in question are called “lists” in this article.

¹² “Mezzanotte” is old Italian for north. Number 19 of “Situazione” is located on the northern side of the room, that is, as said above, the Museo Egizio’s Statuario. The entrance to the north (entrata di mezzanotte) is also visible in the architectural plan of the Statuario made in 1837 (see note 25 and Fig. 4).

¹³ Stefani and Mondo, *Torino*, 1852, p. 168.

¹⁴ Its current appearance is due to its redecoration by Dante Ferretti in 2006, which has concealed both the vaults and the windows. The image is mentioned and identified as the Statuario by Moiso, *La Storia del Museo Egizio*, 2016, p. 119.

¹⁵ Cat. 1383, Cat. 87, Cat. 1408 and Cat. 1409.

¹⁶ “Descrizione degli oggetti egiziani”, Turin, Archivio di Stato, MAE 2° vers., M2, no. 1.

¹⁷ Booklet no. 1 and the plan list 172 items. List 1 includes 167 items while List 2 includes 171/172 items (the two columns linked to item 172 are actually empty).

¹⁸ “Sphinx identical to item 16. Only the snake on the forehead is missing (broken).”

¹⁹ Colossal sphinx with human head, long beard etc.

²⁰ The word “cartello” is used with the meaning of cartouche.

²¹ We do know that the head of the seated Ptah (Museo Egizio, Cat. 87) was restored before 1852, that is when the Orcurti Catalogue was published. More precisely, we read in this publication “Statua d’uomo sedente col nilometro, ristorata nel capo; calcare bianco. Altezza 1, 2, base 0, 72. Rappresentano entrambe [i.e., it and the statue mentioned before it in the catalogue, author’s note] il dio Phtah etc.” (Orcurti, *Catalogo Illustrato*, 1852, p. 41).

²² Using the open-source software Blender 2.78c <https://www.blender.org/>. The virtual reconstruction of the room was made by Giuseppe Rignanese (Scuola Normale Superiore).

²³ Stefani and Mondo, *Torino*, 1852, p. 168.

²⁴ The 3D reconstructions were made by Dr Pietro Manti (Scuola Normale Superiore).

²⁵ Petrino, Carbonassi and Pernigotti, *Atlante*, 1837.

²⁶ Petrino, Carbonassi and Pernigotti, *Atlante*, 1837, p. 2. The architectural plan of the ground floor also clearly shows the “entrata di mezzanotte” to the north (Fig. 4).

²⁷ The measurements are in *trabucchi*, an old Italian unit of measurement which differed from region to region.

- In Piemonte, a *trabucco* corresponded to 3.086 m.
- ²⁸ Detailed results of this multidisciplinary project are going to be published by the team. The current 3D model of the Statuario is without textures, which will be added in the final virtual reconstruction.
- ²⁹ I would like to thank Beppe Moiso for showing me these documents in December 2019 and authorising their publication in the present article.
- ³⁰ The team aims to achieve these goals by 2024, the bicentenary of the museum.
- ³¹ Each group is characterized by numbering beginning from 1, while a continuous numbering is written in pencil on the right side of the left-hand page (Pl. 12). A second continuous numbering is written in pen alongside the group numbering starting from the second item listed from sheet 14 (Pl. 13) to sheet 23. Turin, Archivio di Stato, MAE 2° vers., M2, no. 24, 14–23.
- ³² Graeco-Roman Monuments. Turin, Archivio di Stato, MAE 2° vers., M2, no. 24, 22–23.
- ³³ Religious Monuments. Turin, Archivio di Stato, MAE 2° vers., M2, no. 24, 11.
- ³⁴ Royal Monuments. Turin, Archivio di Stato, MAE 2° vers., M2, no. 24, 12.
- ³⁵ Civil Monuments. Turin, Archivio di Stato, MAE 2° vers., M2, no. 24, 13.
- ³⁶ Heterogeneous Monuments. Turin, Archivio di Stato, MAE 2° vers., M2, no. 24, 17.
- ³⁷ Mexican Monuments. Turin, Archivio di Stato, MAE 2° vers., M2, no. 24, 24.
- ³⁸ Roman Monuments, Assyrian Monuments, and Sardinian Monuments. Turin, Archivio di Stato, MAE 2° vers., M2, no. 24, 24. “Monumenti Romani” lists 7 items, “Monumti Assiri” 2 objects and “Monti Sardi” 5 items.
- ³⁹ Turin, Archivio di Stato, MAE 2° vers., M2, no. 24, 11–21.
- ⁴⁰ According to Orcurti, the object held by the god is a “Nilometer” (indicator of the Nile level) (Orcurti, *Catalogo Illustrato dei Monumenti Egizii*, 1852, p. 41) but actually it is the superimposed *djed* and *was* sceptres, “Nilometer” being a common old designation for the former.
- ⁴¹ Turin, Archivio di Stato, MAE 2° vers., M2, no. 24, 5: “Num: 1; Altezza: metri 2,0; Larghezza: 0,75; Materia: granito nero; Significato: Statua del dio Pthah ritto col Nilometro; Provenienza: Col. Drovetti”. It corresponds to Turin, Museo Egizio Cat. 86.
- ⁴² Turin, Archivio di Stato, MAE 2° vers., M2, no. 24, 5: “Num: 2; Altezza: metri 1,2; Larghezza: 0,72; Materia: calcare bianco; Significato: Statua del medesimo sedente col Nilometro ristorata nel capo; Provenienza: Col. Drovetti”. It corresponds to Turin, Museo Egizio Cat. 87.
- ⁴³ Turin, Archivio di Stato, MAE 2° vers., M2, no. 24, 11: “Numero: 1; Materia: granito nero; Misura: Alt 2,0

- bas. 0,75; Qualità generali e speciali: Statua d'uomo ritto con Nilometro; Pthah: con iscrizione forgiata come mummia”.
- ⁴⁴ Turin, Archivio di Stato, MAE 2° vers., M2, no. 24, 11: “Numero: 2; Materia: calcare bianco; Misura: Alt 1,2, bas. 0,72; Qualità generali e speciali: Statua d'uomo sedente col Nilometro, Pthah, ristorata nel capo”.
- ⁴⁵ The catalogue is divided in four groups - A to D- which coincide with Groups A to D of Document 3 and with the objects listed in Document 2.
- ⁴⁶ Following the example above, the first item of this catalogue is described as “Statua d'uomo ritto col Nilometro, granito nero. Altezza 2,0, base 0,75” and the second object is a “Statua d'uomo sedente col nilometro, ristorata nel capo; calcare bianco. Altezza 1, 2, base 0,72” (Orcurti, *Catalogo Illustrato dei Monumenti Egizii*, 1852, p. 41).
- ⁴⁷ In 1855 Orcurti published a second volume on the items displayed on the fourth floor (Orcurti, *Catalogo Sale al Quarto Piano*, 1855).
- ⁴⁸ Turin, Archivio di Stato, MAE 2° vers., M2, no. 24.
- ⁴⁹ Turin, Archivio di Stato, MAE 2° vers., M2, no. 24, 2–4.
- ⁵⁰ Turin, Archivio di Stato, MAE 2° vers., M2, no. 24, 5–10. The numbering of Document 2 has been edited starting from number 146. Turin, Archivio di Stato, MAE 2° vers., M2, no. 24, 9b (Pl. 14)
- ⁵¹ Turin, Archivio di Stato, MAE 2° vers., M2, no. 24, 11–24.
- ⁵² Cf. above, note 30.
- ⁵³ Turin, Archivio di Stato, MAE 2° vers., M2, no. 24, 3.
- ⁵⁴ Cf. above, note 30.

Bibliography

- Moiso, Beppe, *La Storia del Museo Egizio*, Modena 2016.
- Orcurti, Pier Camillo, *Catalogo Illustrato dei Monumenti Egizii del R. Museo di Torino. Sale al Piano Terreno*, Torino 1852.
- Orcurti, Pier Camillo, *Catalogo Illustrato dei Monumenti Egizii del R. Museo di Torino. Sale al Quarto Piano*, Torino 1855.
- Petrino, Carbonassi and Pernigotti, *Atlante del Palazzo dei Regii Musei*, Torino 1837.
- Stefani, Guglielmo and Domenico Mondo, *Torino e Suoi Dintorni. Guida Storico-Artistica, Amministrativa e Commerciale*, Torino 1852.

Online sources

- L'Archivio del Museo Egizio di Torino: <https://archiviodistatotorino.beniculturali.it/naviga-patrimonio/progetti/archivio-museo-egizio-torino/>
- Archivio della Soprintendenza Speciale al Museo delle Antichità Egizie: <https://archiviodistatotorino.beniculturali.it/upload/museo-egizio.pdf>
- Museo Egizio di Torino 2vers: <https://archiviodistatotorino.beniculturali.it/upload/museo-egizio-2vers.pdf>

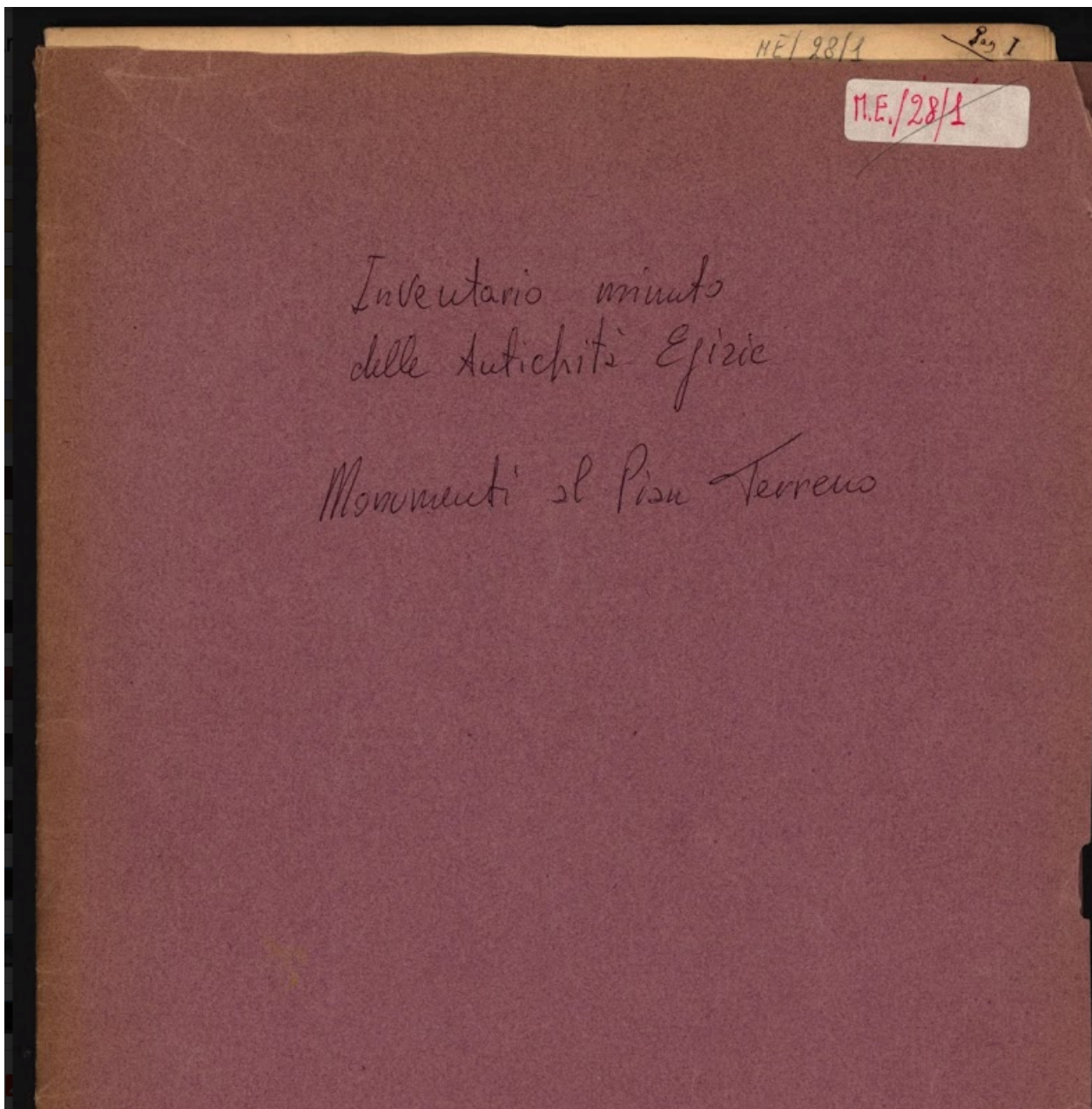


Plate 1: Cover of the folder *Inventario minuto delle Antichità Egizie. Monumenti al Pian Terreno*. Archivio di Stato di Torino.

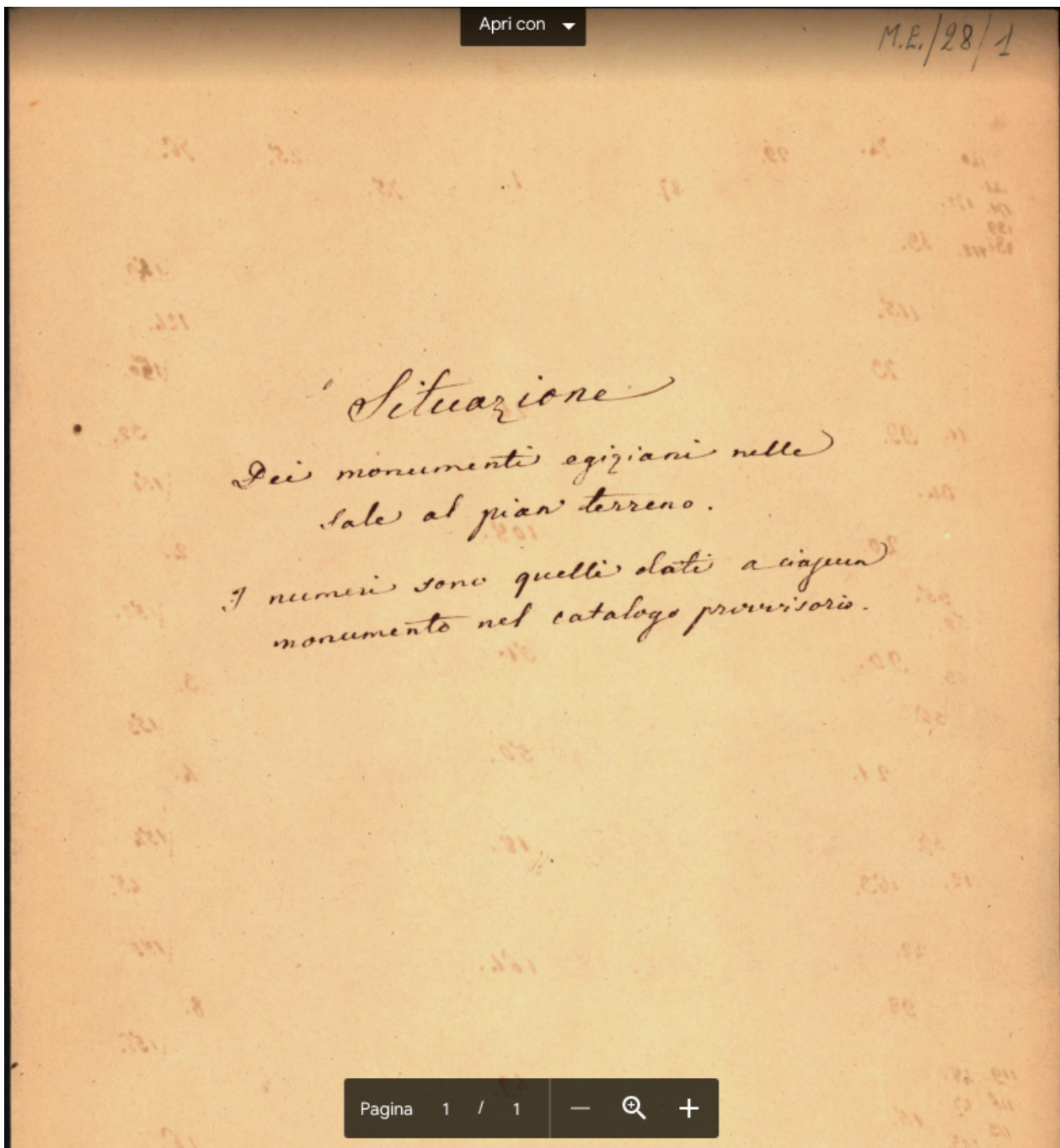


Plate 2: Sheet 1,1 of *Situazione dei monumenti egiziani delle sale al pian terreno. I numeri sono quelli dati a ciascun monumento nel catalogo provvisorio.* Archivio di Stato di Torino.

C.	S.	C.	S.
19.	1	"	"
121.	2	79.	43.
44.	3	"	"
122.	4	143.	44.
135.	5	40.	45.
134.	6	92.	46.
132.	7	131.	47.
142.	8	66.	48.
147.	9	64.	49.
167.	10.	55.	50.
129.	11.	62.	51.
145.	12.	57.	52.
123.	13	94.	53.
165.	14.	70.	54.
144.	15	146.	55.
17.	16	91.	56.
43.	17.	71.	57.
128.	18.	77.	58.
82.	19.	5.	59.
54.	20.	78.	60.
86.	21.	93.	61.
166.	22.	69.	62.
10.	23.	101.	63.
81.	24.	107.	64.
84.	25.	111.	65.
80.	26.	83.	66.
30.	27.	125.	67.
88.	28	72.	68.
59.	29.	6.	69.
67.	30.	26.	70.
14.	31.	13.	71.
85.	32.	38.	72.
60.	33.	126.	73.
41.	34.	28.	74.
23.	35.	53.	75.
9.	36.	39.	76.
56.	37.	127.	77.
68.	38.	27.	78.
61.	39.	7.	79.
65.	40.	130.	80.
31.	41.	95.	81.
32.	42.	170.	82.
		42.	83.
		120.	84.

Plate 3: Sheet 2,2 of *Situazione dei monumenti egiziani delle sale al pian terreno*. I numeri sono quelli dati a ciascun monumento nel catalogo provvisorio. Archivio di Stato di Torino.

c.	s.		c.	s.		c.	s.		c.	s.	
1.	97	D. 9.	37.	120.	A. 13	73.	109.	C. 12.	109.	139.	L. 10.
2.	91.	D. 1.	38.	72.	A. 14	74.	100.	I. 2.	110.	150.	F. 8.
3.	90.	D. 5.	39.	76.	A. 15	75.	96.	I. 6.	111.	65.	I. 11.
4.	89.	D. 6.	40.	45.	A. 16	76.	94.	I. 3.	112.	106.	A. 29.
5.	59.	D. 3.	41.	34.	A. 17	77.	58.	I. 4.	113.	131.	H. 8.
6.	69.	D. 2.	42.	83.	A. 19.	78.	60.	I. 5.	114.	147.	F. 4.
7.	79.	I. 1.	43.	17.	A. 20.	79.	43.	I. 21.	115.	108.	D. 15.
8.	87.	D. 13.	44.	3.	A. 21.	80.	26.	I. 17.	116.	130.	H. 7.
9.	36.	D. 10.	45.	88.	A. 3	81.	24.	I. 18.	117.		
10.	23.	D. 11	46.	134.	A. 28.	82.	19.	I. 16.	118.	132.	H. 5
11.	111.	A. 2.	47.	127.	A. 5.	83.	66.	I. 15.	119.	129.	H. 6.
12.	122.	D. 12.	48.	126.	A. 6	84.	25.	I. 12.	120.	84.	H. 2.
13.	71.	C. 10.	49.	140.	L. 3.	85.	32.	I. 14.	121.	2.	H. 3.
14.	31.	D. 14.	50.	143.	L. 2.	86.	21.	I. 13.	122.	4.	I. 22.
15.	125.	E. 1.	51.	144.	L. 4.	87.	98.	I. 10.	123.	13.	B. 4.
16.	86.	E. 2.	52.	42.	C. 5.	88.	28.	I. 6. by	124.	93.	H. 1.
17.	16.	E. 5.	53.	75.	C. 9.	89.	107.	D. 8.	125.	67.	M. 4.
18.	142.	A. 4.	54.	20.	C. 11.	90.	115.	B. 2.	126.	73.	M. 5.
19.	1.	A. 1.	55.	50.	C. 16.	91.	56.	B. 3.	127.	77.	M. 2.
20.	113.	D. 4.	56.	37.	C. 1.	92.	46.	E. 7.	128.	18.	M. 7.
21.	119.	D. 7.	57.	52.	C. 2.	93.	61.	G. 1.	129.	11.	M. 6.
22.	123.	L. 8.	58.	116.	C. 8.	94.	53.	G. 2.	130.	80.	M. 8.
23.	35.	I. 7.	59.	29.	C. 14.	95.	81.	G. 3.	131.	47.	M. 9.
24.	146.	B. 1	60.	33.	C. 13.	96.	138.	G. 4.	132.	7.	M. 12.
25.	95.	A. 26.	61.	39.	C. 8.	97.	136.	G. 5.	133.	169.	M. 13.
26.	70.	A. 22.	62.	51.	C. 3.	98.	124.	G. 7.	134.	6	M. 14.
27.	78.	A. 23.	63.	147.	C. 19.	99.	110.	F. 5.	135.	5.	M. 3.
28.	74.	A. 24.	64.	49.	C. 4.	100.	152.	L. 9.	136.		M. 1.
29.	99.	A. 25.	65.	40.	C. 7.	101.	63.	L. 8.	137.		
30.	27.	A. 7.	66.	48.	C. 17.	102.	148.	L. 12.	138.	105.	M. 19.
31.	41.	A. 8.	67.	30.	C. 18.	103.	154.	F. 1.	139.	104.	M. 20.
32.	92.	A. 18	68.	38.	I. 9.	104.	153.	F. 2.	140.	101.	M. 17.
33.	85.	A. 9	69.	62.	I. 14.	105.	128.	F. 7.	141.	102.	M. 18.
34.	112.	A. 10.	70.	54.	I. 19.	106.	129.	F. 3.	142.	8.	M. 10.
35.	114.	A. 11	71.	57.	I. 20.	107.	64.	L. 6.	143.	44.	M. 15.
36.	118.	A. 12.	72.	68.	C. 15.	108.	145.	L. 7.	144.	15.	E. 6.
									145.	12.	M. 16.
									146.	55.	L. 13
									147.	9.	M. 11
									148.	137.	L. 1.

Plate 4: Sheet 2,3 of *Situazione dei monumenti egiziani delle sale al pian terreno*. I numeri sono quelli dati a ciascun monumento nel catalogo provvisorio. Archivio di Stato di Torino.

149.	158.	
150.	157.	
151.	156.	
152.	155.	
153.	154.	
154.	153.	
155.	152.	
156.	151.	
157.	150.	
158.	149.	
159.	162.	
160.	161.	
161.	160.	
162.	159.	
163.	121.	F. 6.
164.	121.	L. 5.
165.	14.	N. 1.
166.	22.	A. 27
167.	10.	G. 6.
168.	135.	E. 3.
169.	133.	E. 4.
170.	82.	H. 14
171.	103.	B. 5.
172.		

Nella 1^a tavola. —
 la 1^a colonna dà il numero
 del catalogo provvisorio,
 la 2^a quello della situazione
 dei monumenti e comincia
 dall'entrata a mezzanotte.

Nella 2^a tavola.
 La prima colonna contiene i
 numeri dello stesso catalogo
 nel loro ordine, la seconda
 la situazione di ciascun
 monumento, la terza contiene
 la lettera ed il numero applicativi.

Plate 5: Sheet 2,3b of *Situazione dei monumenti egiziani delle sale al pian terreno*. I numeri sono quelli dati a ciascun monumento nel catalogo provvisorio. Archivio di Stato di Torino.

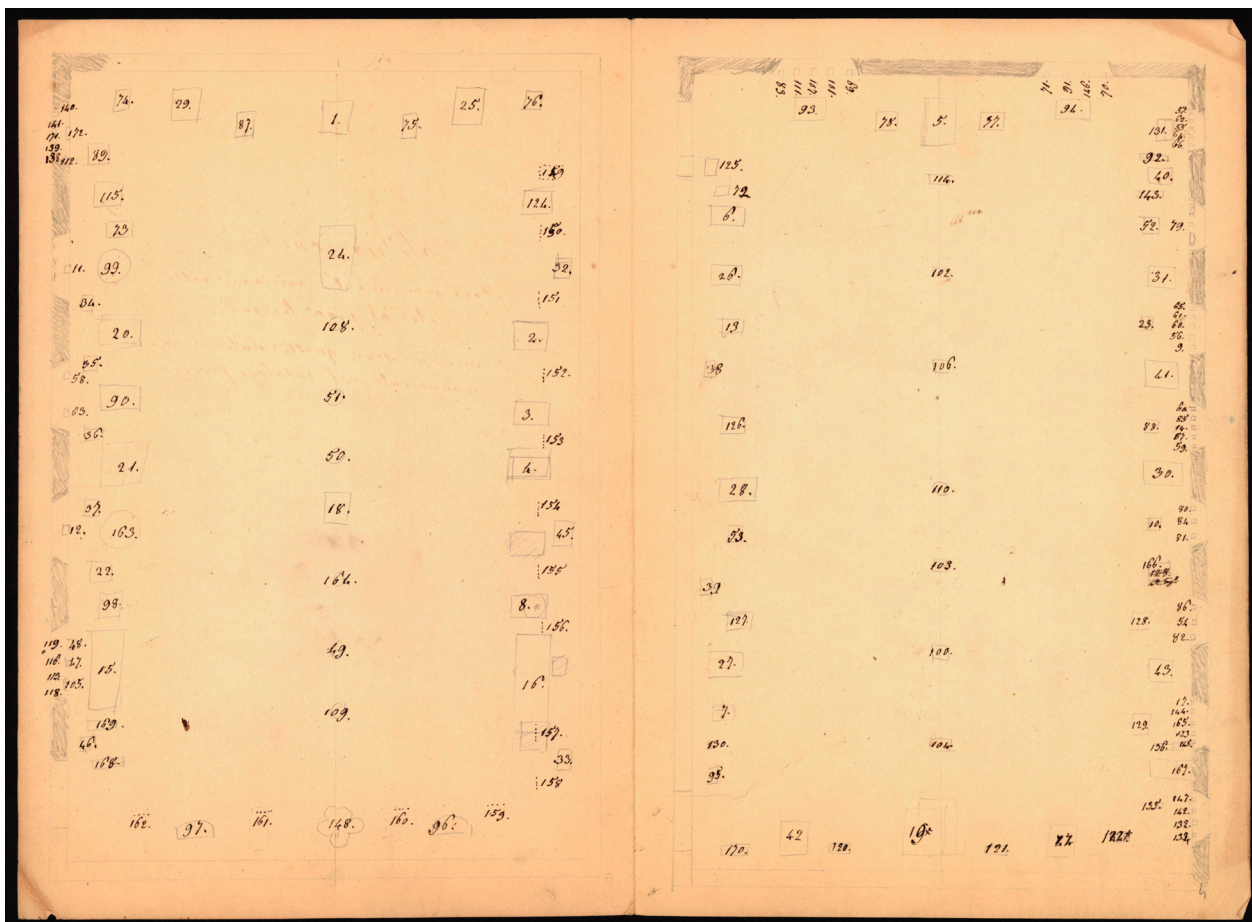


Plate 6: Sheet 1,4 of *Situazione dei monumenti egiziani delle sale al pian terreno*. I numeri sono quelli dati a ciascun monumento nel catalogo provvisorio. Archivio di Stato di Torino.

Descrizione degli oggetti egiziani

11.5/27/2

N^o 1

Dal N^o 1 al 172

Plate 7: Cover of *Inventory X*'s first booklet. Archivio di Stato di Torino.

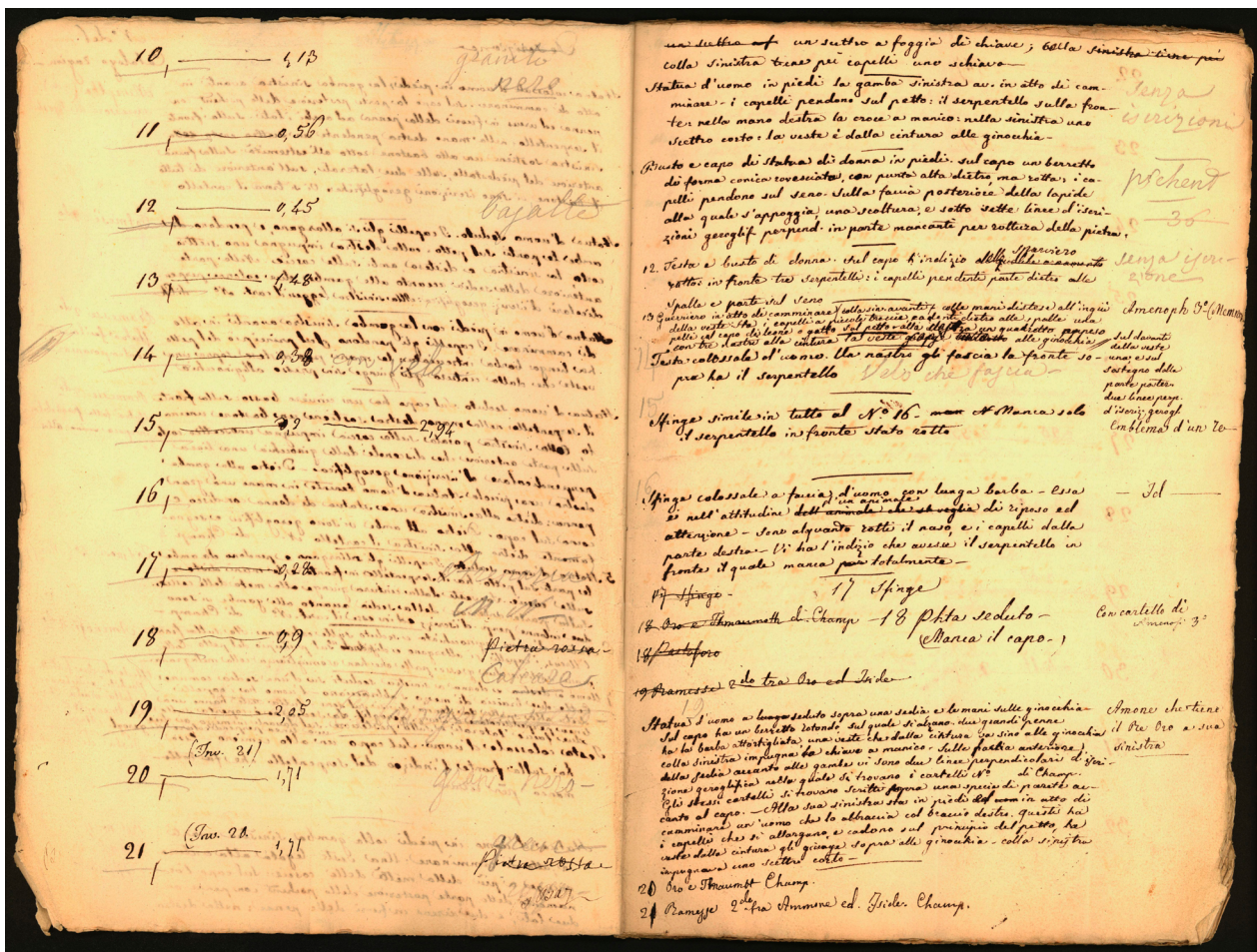


Plate 8: Page 2 of *Inventory X's* first booklet. Archivio di Stato di Torino.

N.º d'Inventario	Materia	Altezza	Larghezza	Descrizione	N.º del Catalogo ragion.
1	1	+	+	Statua colossale d'uomo in piedi, la gamba sinistra avanti in atto di camminare. sul capo la parte posteriore della pedata con penna ed una infuori della penna ad ambi i lati. Sulla fronte il serpente. Nella mano destra pendente un bastone sotto della sinistra sostiene un alto bastone sotto all'estremità. Sulla parte anteriore del pedestalello, sulle due laterali, sull'antérieure di tutti il bastone vi sono iscrizioni geroglifiche. Vi si trova il cartello	Minoptha (2.º) Museo di Egizii
2	2	1,68	+	Statua d'uomo seduto. I capelli gli si allargano e pendono da ambi le parti del petto. Nella destra impugnava una staffa con la sinistra e destra ambi sulla coscia. Nella parte anteriore della sedia accanto alle gambe due colonne perpendicolari d'iscrizioni geroglifiche. Nella sinistra legge il cart. 1.º	Totmes 2.º
3	3	2,4	+	Statua d'uomo in piedi con la gamba sinistra avanti in atto di camminare. I capelli gli pendono dal principio del petto. ha lungo barba intrecciata le mani posate dietro sopra una veste che dalla cintura gli giunge sin presso all'inguicchia	Totmes 2.º
	4	1,79	+	Statua d'uomo seduto. Sul capo ha un cimiero basso. Sulla fronte il serpente. Nella mano destra sostiene un bastone una mano sulla sinistra posata sulla coscia impugnava un'asta con la parte anteriore che discende dalla giubbia una linea perpendicolare d'iscrizioni geroglifiche. Dietro alla gamba destra una piccola statua d'uomo davanti in mano un gran bastone. Dietro alla sinistra una statua di donna con due e penna sul capo. Dietro all'ombra vi sono geroglifici e segna- tamente dietro alla sinistra il cartello N.º di Champ.	Totmes 2.º
	5	1,9	+	Statua d'uomo seduto. I capelli gli allargano e pendono da ambi le parti del petto. ha il serpente in fronte e le mani dietro la coscia. La veste della cintura giunge alla metà della coscia. Sulla parte anteriore della sedia giunge alla gamba vi sono due colonne perpendicolari d'iscrizioni geroglifiche. Vi si trova il cart. 1.º di Champ.	Totmes 4.º (Mery)
	6	1,52	+	Statua d'uomo inginocchiato e seduto sulla caligiana. Ha sulla fronte il cimiero. I capelli si allargano e dipendono dal principio del petto. Nella mano sinistra due grossi palle che ha s'ombraggia nella mano destra e donna o sinistra seduti sul suo sedile con una effigie da due fratelli. Nella sua destra di mano s'abbracciano. L'uomo ha i capelli dietro alla spalla ha penna dietro sul capo. Tutti hanno una linea perpendicolare d'iscrizioni geroglifiche. Vi si trova il cart. 1.º di Champ.	Ameno 2.º
	7	1,9	+	Statua d'uomo in piedi. Sul capo ha un alto cimiero. Ha sulla fronte l'indice del serpente che fa tutto meno per estremo	Ameno 2.º
	8	2,06	+	Statua d'uomo in piedi con la gamba sinistra avanti in atto di camminare. Ha la testa legata alla cintura giunge a più della metà della coscia. Sul capo l'ornamento della parte posteriore della pedata con penna ai due lati, e due arcsi in fuori delle penna; nella destra	Ameno 2.º
	9	0,59	+		

Plate 9: Page 1 of Inventory X's first booklet. Archivio di Stato di Torino.

Inventario minuto delle Antichità Egizie

ME/28/1

Monumenti al pian Terreno.

Num.	Altezza	larghezza	Materia	Significato.	Provenienza
1.	metri 2,0	0,75	gran. nero	Statua del Dio Ptah ritto col Nitometro.	Col. Drov.
2	1,2	0,72	calcare bianco	Statua del medefimo sedente col Nitometro rigata nel capo.	id.
3	1,77	1,15	gr. rosso variegato	Gruppo di Ramesse II. seduto tra Ammon-ra e Mut.	id.
4	2,0	1,45	pietra calcarea bianca	Gruppo di Ammon-ra seduto, alla cui sinistra sta ritto sopra una pedella il Re Moro che tiene la destra sul collo del Dio.	id.
5			marmo bianco.	Frammento di Statua della Dea Neith.	id.
6	2,0		granito nero.	Statua della Dea Mut col disco in capo.	id.
7	2,0		id.	Statua leontocefala seduta della Dea Pachet	id.
8	2,0		id.	id.	id.
9	2,0		id.	id.	id.
10	2,0		id.	id.	id.
11	2,0		id.	id.	id.
12	2,0		id.	id.	id.
13	2,0		id.	id.	id.
14.	2,0		id.	id.	id.
15	2,0		id.	id.	id.
16	2,0		id.	id.	id.
17	2,10		granito	Statua leontocefala di Pachet ritto in atto di camminare	id.
18	2,10		id.	id.	id.

N. 33 Monumenti religiosi V. Catalogo p. 41-46.

Plate 10: Page 1 of Inventario minuto delle antichità egizie. Monumenti al pian Terreno. Archivio di Stato di Torino.

Inventario dei monumenti Egizii Delle Sale a pian terreno.

A Monumenti religiosi.

Numero.	Materia.	Misura.	Qualità generali: e speciali.
1. x	granito nero.	Alt 2,0 larg 0,75.	Statua d'uomo ritto con Nilometro; Ptah: con iscrizione <i>lappiato come mummia</i>
2. x	Calcere bianco.	Alt 1,2 larg 0,72.	Statua d'uomo sedente col Nilometro, Ptah, ristorata nel capo con iscrizione.
3. x	granito rosso variegato.	alt 2,77 larg 1,15.	Gruppo di Tre statue sedute: Ramepses ^{<i>della XLV</i>} tra Amon-ra, e Mut, con iscrizione.
4.	pietra calcarea bianca cristallizzata.	alt 2,0 larg 1,15.	Gruppo di due statue, una seduta, Amon-ra, la più piccola in piedi, ^{<i>della XLVIII</i>} il re Horo. con iscrizione.
5.	marmo bianco.	x alt 0,55	Fragmento di Statua, rappresentante la Dea Neith
6. x	granito nero	alt 2,0.	Statua di donna ritta in piedi, Mut, od Athor
7-16.	granito nero.	alt 2,0.	Statue leontocefale di femina seduta; Pacht, la Bubastis dei Greci.
17-27	x granito.	alt. 2,10	Statue leontocefale di donna ritta in atto di camminare.
28.	Calcere ruvido	alt 0,76 larg 0,30.	statuetta di Tifone o Set.
29. x	calcere	alt 0,48 larg 0,25	Donna sotto le forme di Tifone, forse Taceri
30 x	granito.	alt 1,25 lung. 2,01	Ariete colossale con statuetta sotto il mento
31 x	arenaria gialliccia.	alt 0,62 lung 1,32.	Capo colossale di ariete.
32 x	calcere con resto d'antico colore.	lung 0,44	cocodrillo.
33.	porfido rosso.	x alt 0,18 larg 0,16.	Sparviere.
Totale. Statue. N. 33.			

pag. 3.

		B. Monumenti Reali.	
		Numeri.	Materiali.
		Misural. parabol. generali e speciali	
35	1	X	granito alt. 1,68. Statua di nome seduto, il re Tutmos I Ra-na-ter-ra con iscrizioni.
36	2	X	granito alt. 1,87 larg. 1,30. Statua di Re seduto, Tutmos III Ra-men-ter. con iscrizioni.
37	3	X	granito rosso alt. 1,45 larg. 0,7. Colosso di nome seduto sulle calcagna, Amenofi II Ra-na-ter-ra con iscrizioni.
38	4	X	granito nero alt. 1,55 larg. 0,87. Gruppo di nome e donna seduti, Hore e la figlia Mathmet, con iscrizioni.
39	5	X	granito rosso alt. 0,80. Statua di nome in atto di camminare, Ramose Majamun, con iscrizioni.
40	6	X	granito nero alt. 1,95 larg. 1,3. Statua di nome seduto con due stelletta sui mantelli del seno, Ramose Majamun, con iscrizioni.
41	7	X	arenaria granitosa lung. 0,7 larg. 0,35 alt. 0,23. Piede di un colosso, un'iscrizione di un bel re, che la moglie di Menephtah figlia di Ramose II.
42	8	X	gizy rosso alt. 1,55. Statua colossale di nome in piedi, Seti II, con iscrizioni.
(Felpa 6)	9	X	arenaria silicea alt. 0,60. Statuetta di re che stringe per capelli un grigio nero sbocante sul un leone. Senza iscrizioni.
44	10	X	granito nero alt. 1,29. Statua di nome decorato di uccelli, re. Senza iscrizioni.
45	11	X	arenaria calcareosa alt. 1,95. Testa colossale, ornata di pecten.
46	12	X	granito con lami alt. 0,65. Sapo e parte della base di statua colossale. ne resta di felpato.
47	13	X	Solea scagliosa alt. 0,30. Testa colossale con fasciatura del capo di uccelli.
(Fina 14)	14	X	granito nero alt. 0,30. Frammento di statua, di re, regina.
		Totale statue n. 14	

Plate 12: Page 2 of Inventario dei monumenti Egizi delle Sale a pian Terreno. Archivio di Stato di Torino.

(Finestra I)	X	62	7. bafallo X alt. 0,33. Lacerata per la parte superiore: porta in mano il naos con dentro l'immagine di Osiride. Statua aefala di Hor figlio di Ammon-pater, nato dal Cato.
(Finestra I. lato)	X	63	8. bafallo X alt. 0,33. Indiviso che porta un naos dentro del quale è l'immagine di Osiride. Statua aefala.
X		64	9. granito grigio X alt. 0,65. Indiviso che porta il naos di Athor, per nome Ammon: con geroglifici. Statua aefala.
(Finestra IV)		65	10. granito nero X alt. 1,5. Indiviso seduto per terra colle mani sulle ginocchia che porta in un naos l'immagine di Ammon. La statua appartiene ad una famiglia per nome Ammon. ha la testa rotta per metà.
X		66	11. granito nero alt. 0,50. Indiviso in piedi che ha innanzi una statua di Osiride. Ha la testa con l'orecchio di una pernice per mano in atto di coprire una caviglia. Geroglifici, e nella figura di Osiride che ha sopra la testa un uccello.
(66)		67	12. granito rosso alt. 0,7. Indiviso seduto per terra colle mani sulle ginocchia che porta in un naos l'immagine di Ammon: con geroglifici.
(Finestra V)		68	13. granito nero X alt. 0,33. Indiviso seduto che porta un naos rotto: con geroglifici. Statua aefala.
X		69	14. granito nero alt. 0,64. Indiviso seduto sulle calceole che ha innanzi una statua di Osiride. Ha la testa con l'orecchio di una pernice per mano in atto di coprire una caviglia. Geroglifici.
		70	15. granito nero X alt. 0,29. Indiviso seduto per terra colle mani sulle ginocchia che ha una statua innanzi, con geroglifici. Appartiene ad una famiglia di Menfi per nome Cato, soprannominato Anava.

Plate 13: Page 4 of *Inventario dei monumenti Egizi delle Sale a pian Terreno*. Archivio di Stato di Torino.

	Num.	Altezza	larghezza	Material	Significato	Provenienza
	122.	30.			Capitello in forma di canestro di fiori	Coll. Drov.
	123.	31.	0,24	0,25 calcare bianco	cilindro	id.
	124.	32	0,15	0,40 calcare	vaso incavato con incisione sull'orlo.	id.
	125.	33.	0,10	0,29 id.	vaso incavato con incisione.	id.
	126.	34.	0,28	0,44 granito	cubo incavato con incisione che gira intorno le 4 facce.	id.
	127	35	0,17	0,50 gr. bigio	vaso incavato con 4 manichi.	id.
	128.	36	0,10	0,35 gr. nero	id.	id.
	129.	37		gr. nero	plinto con vuoto in mezzo, ed incisione greca.	id.
	130.	38		granito	però non lavorato.	id.
	131.	39-40		cera	modello d'un obelisco.	id.
	132.	40-53.		id.	modelli di terrapi della Nubia.	id.
	133.	54.	2,5	marmo bianco.	statua colossale di donna, la Minerva di greci.	id.
	134.	55		calcare	Basso rilievo che da un lato ha l'epide l'epide sotto forma di serpe, dall'altro l'epide greca sotto forma umana.	id.
	135.	56.	1,27	0,69 marmo bianco	gruppo che rappresenta Ginepro Feduto, che ha una parte d'innocenza col dito lunare, e dall'altra una divinità di cui non rimangono che i piedi.	id.
	136.	57.	0,80	0,48 marmo bianco	gruppo di 4 figure con incisione greca.	id.
	137.	58	0,77.	id.	statua d'uomo acefalo con due statette nel piedistallo.	id.

Plate 14: Page 10 of *Inventario minuto delle antichità egizie. Monumenti al pian Terreno*. Archivio di Stato di Torino.

